

# JAHRESBERICHT

2024 VEREIN  
SPITEX ZÜRICHSEE



Überall für alle

**SPITEX**  
Zürichsee

Nachhaltig betreuen und pflegen daheim



# INHALTSVERZEICHNIS

|    |  |
|----|--|
| 4  | Vorwort der Präsidentin  |
| 5  | Vorwort der Geschäftsleiterin  |
| 6  | Rückblick 2024   |
| 7  | Herausforderungen bei der Pflege und Betreuung von Menschen mit Demenz |
| 9  | Spitex Zürichsee als Arbeitgeberin                                     |
| 10 | Vorstand und Geschäftsleitung, Teamleitung, Jubiläen und Lernende      |
| 11 | Vorstand und Geschäftsleitung  |
| 12 | Organigramm  |
| 13 | Übersicht Aufwand/Ertrag   |
| 14 | Verrechnete Stunden  |
| 15 | Kerndienstleistungen nach Gemeinden                                    |
| 16 | Bilanz per 31. Dezember 2024   |
| 18 | Erfolgsrechnung 2024   |
| 20 | Anhang zur Jahresrechnung  |
| 25 | Bericht der Revisionsstelle  |
| 26 | Ausblick: 10 Jahre Spitex Zürichsee                                    |

# PIA BAUR-MANZETTI

## Präsidentin



Sehr geehrte Leserinnen und Leser

Das Jahr 2024 war für die SpiteX Zürichsee ein Jahr der Weiterentwicklung und der Weichenstellung für die Zukunft. Unser Leistungsspektrum wurde gezielt weiterentwickelt, um den wachsenden Bedürfnissen unserer Kundinnen und Kunden noch besser gerecht zu werden. Neben der Grundpflege, der Hauswirtschaft, der Psychiatrie- und der Palliativpflege haben wir insbesondere unsere Betreuungsleistungen und das Angebot Haushalt Plus verstärkt. Damit tragen wir der steigenden Nachfrage nach umfassender Unterstützung im Alltag Rechnung und decken unser Einzugsgebiet von Erlenbach bis Männedorf noch besser ab.

Diese Erweiterung ist ein wichtiger Schritt, um den wachsenden Herausforderungen im Gesundheitswesen zu begegnen. Die zunehmenden ambulanten Operationen und die verkürzten Spitalaufenthalte führen dazu, dass immer mehr Patientinnen und Patienten bereits frühzeitig auf die Unterstützung der SpiteX angewiesen sind. Auch die demografische Entwicklung und das Bevölkerungswachstum führen zu einer steigenden Nachfrage. Wir sind darauf vorbereitet: Unsere neuen Dienstleistungskonzepte sind entwickelt, erprobt und erfolgreich umgesetzt.

«Die SpiteX Zürichsee ist eine zuverlässige Partnerin für eine nachhaltige Betreuung und Pflege zu Hause.»

Der Ausbau unseres Angebots bringt aber auch Herausforderungen mit sich – insbesondere bei der Personalrekrutierung. Der Fachkräftemangel bleibt eine der grössten Hürden. Um den wachsenden Bedarf decken zu können, setzen wir verstärkt auf eine nachhaltige Rekrutierungsstrategie. Unser Ziel ist es, qualifiziertes Personal langfristig zu binden und durch eine vorausschauende Planung mit einem durchdachten Skill-Grade-Mix eine hohe Versorgungsqualität sicherzustellen.

Dank der starken Geschäftsleitung und dem engagierten Team ist die SpiteX Zürichsee für die Zukunft gut gerüstet. Mein besonderer Dank gilt unseren Mitarbeitenden, die auch in herausfordernden Zeiten täglich ihr Bestes geben und die hohen Qualitätsstandards einhalten. Sie machen die SpiteX Zürichsee zu einer verlässlichen Partnerin für eine nachhaltige Betreuung und Pflege zu Hause.

Ebenso danke ich meinen Kolleginnen und Kollegen im Vorstand für ihr vorausschauendes Mitdenken und ihr tatkräftiges Engagement. Ein herzliches Dankeschön geht auch an die Vertreterinnen und Vertreter der Gemeinden, die uns unterstützen und die Komplexität der SpiteX-Arbeit verstehen.

SpiteX Zürichsee ist bereit für die Zukunft – eine Zukunft, die in der ambulanten Versorgung liegt.

Pia Baur  
Präsidentin SpiteX Zürichsee



## LARA RÉE

### Geschäftsleiterin

Sehr geehrte Leserinnen und Leser

Das Jahr 2024 war für die Spitex Zürichsee ein Jahr des stetigen Wandels - ein Begriff, der unsere Organisation seit geraumer Zeit begleitet und uns in unserer Entwicklung vorantreibt. Wachstum, strukturelle Anpassungen und neue Herausforderungen prägen unseren Alltag wie ein Perpetuum mobile. Gleichzeitig beweist unser Team Tag für Tag, dass wir diesen Wandel nicht nur bewältigen, sondern aktiv gestalten. Dabei bleiben wir unserem Leitsatz treu: «Nachhaltig betreuen und pflegen daheim.»

Ein wichtiger Meilenstein war die Integration der Spitex Erlenbach, die unser Einzugsgebiet weiter stärkt und es uns ermöglicht, noch mehr Menschen eine qualitativ hochstehende Betreuung und Pflege zu Hause anzubieten. Ein voller Erfolg war auch unser Umzug nach Meilen - ein Projekt, das nicht nur logistisch anspruchsvoll war, sondern uns auch geholfen hat, unsere Dienstleistungen effizienter und zukunftsgerichtet auszurichten.

Unser kontinuierliches Wachstum im zweistelligen Prozentbereich zeigt, dass die Nachfrage nach unseren Dienstleistungen stetig steigt. Dieses Wachstum fordert unser gesamtes Team, wird aber mit grossem Engagement und beeindruckender Leistungsbereitschaft auf allen Stufen bewältigt. Ein besonderer Dank gilt deshalb allen Mitarbeitenden, die mit ihrem Einsatz, ihrer Flexibilität und ihrer Fachkompetenz dafür sorgen, dass wir diesen Weg erfolgreich beschreiten können.

«Dabei bleiben wir unserem Grundsatz treu: Nachhaltig betreuen und pflegen daheim.»

Ein weiteres zentrales Projekt ist die Konzeption der Nachspitex, deren Start für Januar 2025 geplant war, aber aufgrund des schwierigen Personalmarktes auf Juni 2025 ver-

schoben werden musste. Diese strategische Erweiterung unseres Angebots zeigt, wie wir uns laufend weiterentwickeln, um den Bedürfnissen unserer Kundinnen und Kunden gerecht zu werden.

Die Spitex-Branche bleibt in Bewegung, sei es durch regulatorische Veränderungen, steigende Anforderungen oder den anhaltenden Fachkräftemangel. Trotz dieser Herausforderungen blicken wir zuversichtlich in die Zukunft. Wir sind überzeugt, dass wir mit unserem Team, unserer Unternehmenskultur und unserer klaren strategischen Ausrichtung auch die kommenden Entwicklungen erfolgreich meistern werden.

Mein Dank gilt allen, die zu diesem Erfolg beigetragen haben - unseren Mitarbeitenden, unseren Partnern und den Gemeinden, die uns ihr Vertrauen schenken. Gemeinsam gestalten wir die Zukunft der ambulanten Pflege.

Lara Rée  
Geschäftsleiterin Spitex Zürichsee

*«Wir bleiben unserem  
Grundsatz treu:  
Nachhaltig betreuen und  
pflegen daheim.»*

# RÜCKBLICK 2024

**Die Spitex Zürichsee hat im Jahr 2024 viele wichtige Fortschritte erzielt und ihre Position als verlässliche Partnerin in der ambulanten Pflege und Betreuung weiter gefestigt.**

## **Wichtige Meilensteine und Entwicklungen der Spitex Zürichsee**

- **Integration der Spitex Erlenbach:** Am 3. März 2024 haben die Erlenbacher:innen entschieden, ihre Spitex per 1. Mai 2024 der Spitex Zürichsee anzuschliessen. Dieser Anlass stellt einen wichtigen Vertrauensbeweis dar und führte zur Aufnahme neuer Kund:innen und Mitarbeitenden.
- **An der Mitgliederversammlung vom 9. April 2024,** die zum letzten Mal im Zentrum Spitex Zürichsee in Männedorf stattfand, wurde der Jahresbericht 2023 genehmigt, die abtretenden Vorstandsmitglieder Caroline Wölfli und Eric Ohlund mit Applaus verabschiedet und Adrian Ebenberger und Dominik Moser einstimmig neu in den Vorstand gewählt.
- **Das neue Betreuungsangebot Spitex++**, das Dienstleistungen wie Gesellschaft leisten, bei Terminen und Spaziergängen begleiten oder bei der Hausarbeit unterstützen umfasst, wurde im vergangenen Jahr stark nachgefragt und fand auch in den Medien ein positives Echo.
- **Umzug nach Meilen:** Am 10. Dezember 2024 ist die Spitex Zürichsee von Männedorf nach Meilen an die Stelzenstrasse 41 oberhalb des Bahnhofs Meilen umgezogen. Dieser Umzug markiert einen wichtigen Schritt in der Entwicklung der Organisation.
- **Ausbildungserfolge:** Die Spitex Zürichsee begrüsst neue Lernende und feierte erfolgreiche Lehrabschlüsse. So schlossen Doruntina A. und Lucia K. ihre Ausbildung zur Fachfrau Gesundheit EFZ erfolgreich ab.

## **Neuerungen und Innovationen**

- **Einführung von «Zmittenand»:** Seit Juni 2024 lädt die Spitex Zürichsee alle Mitarbeitenden regelmässig zum gemeinsamen Mittagessen ein. Dieser informelle Rahmen fördert die Kollegialität und den bereichsübergreifenden Austausch.
- **Standort Herrliberg:** Mit der Eröffnung des lokalen Büros in Herrliberg konnte die Kundennähe erhöht und gleichzeitig die Umwelt geschont werden, indem die gefahrenen Kilometer pro Einsatz und der Verbrauch von fossilen Treibstoffen reduziert werden konnten.

## **Weitere Aktivitäten**

- **Spendenaktionen:** Mit der Spende von Berufskleidern an den Verein «Helfen mit Kopf, Herz und Hand» sowie an das «Swiss Laos Hospital Project» konnte die Spitex Zürichsee ihre Kolleginnen und Kollegen in der Ukraine und in Laos bei ihrer täglichen Pflegearbeit unterstützen.
- **Kooperation mit Palliaviva:** In palliativen Situationen arbeitet die Spitex Zürichsee mit Palliaviva zusammen. Diese wichtige Zusammenarbeit hat sich auch im Jahr 2024 bewährt.
- **Die Kampagne für die Langzeitpflege:** Die Spitex Zürichsee beteiligte sich auch im vergangenen Jahr an der Imagekampagne «Karriere machen als Mensch» (langzeit-pflege.ch) der Branchenorganisationen ARTISET, Spitex Schweiz und OdASanté, um auf die Vorteile und Möglichkeiten von Berufen und Karrieren sowie auf die sinnvolle und bereichernde Arbeit in der Langzeitpflege aufmerksam zu machen.

Diese Entwicklungen und Aktivitäten im Jahr 2024 unterstreichen das Engagement der Spitex Zürichsee für Qualität, Innovation und Gemeinschaft gemäss ihrem Leitsatz **«Nachhaltig betreuen und pflegen daheim».**

# HERAUSFORDERUNGEN BEI DER PFLEGE UND BETREUUNG VON MENSCHEN MIT DEMENZ

In der Schweiz leben heute über 150 000 Menschen mit einer Demenzkrankheit, und die Zahl wächst kontinuierlich. Besonders im fortgeschrittenen Stadium stellt die Krankheit Betroffene und ihre Angehörigen vor grosse Herausforderungen – von Wahrnehmungs- und Verhaltensänderungen bis hin zum Verlust alltäglicher Fähigkeiten.

Die Spitex Zürichsee spielt eine zentrale Rolle, um Menschen mit Demenz eine möglichst lange und sichere Betreuung in ihrer gewohnten Umgebung zu ermöglichen. Mit einem ganzheitlichen Ansatz, personenzentrierter Pflege und gezielten Unterstützungsangeboten wie Betreuung, Hauswirtschaft und psychiatrischer Pflege trägt sie dazu bei, dass Betroffene so lange wie möglich selbstbestimmt zu Hause leben können.

Im Interview sprechen Beata Antalova, Mitglied der Geschäftsleitung und Bereichsleiterin Dienstleistungen Spitex, und Fabienne Mächler, Pflegeexpertin APN, über ihre Erfahrungen, Herausforderungen und Lösungsansätze im Umgang mit Menschen mit Demenz

## Aktuelle Situation und Herausforderungen

*Wie erleben Sie und Ihr Team die Pflege und Betreuung von Menschen mit Demenz im Alltag und welche positiven Erfahrungen oder Herausforderungen begegnen Ihnen immer wieder?*

*Beata Antalova:* In der Spitex Zürichsee betreuen wir eine bedeutende Anzahl von Kundinnen und Kunden mit einer diagnostizierten Demenz – im Jahr 2024 waren es über 100. Da jedoch viele Betroffene keine offizielle Diagnose haben, gehen wir davon aus, dass die tatsächliche Zahl höher liegt.

*Fabienne Mächler:* Demenz, vor allem im fortgeschrittenen Stadium, ist häufig mit einem Umzug in ein Pflegeheim verbunden. Dies ist für die Betroffenen und ihre Angehörigen eine sehr einschneidende Erfahrung. Die Spitex Zürichsee leistet mit ihrer Pflege, Betreuung und hauswirtschaftlichen Unterstützung zu Hause einen wichtigen Beitrag, damit Menschen mit Demenz möglichst lange in ihrer gewohnten Umgebung bleiben können. Durch den engen Austausch mit Angehörigen und Hausärzt:innen können wir Veränderungen frühzeitig erkennen und unsere Einsätze entsprechend anpassen. Angehörige, die die Betroffenen oft jahrelang betreuen, können wir durch unsere Leistungen punktuell entlasten.



*Interview mit Beata Antalova (links), Mitglied der Geschäftsleitung und Bereichsleiterin Dienstleistungen Spitex, und Fabienne Mächler, Pflegeexpertin APN*

*Beata Antalova:* Zu wissen, dass wir als Team einen so wichtigen Beitrag leisten, erfüllt mich mit Stolz und unterstreicht die Bedeutung unserer Arbeit.

### **Personenzentrierte Pflege**

*Wie setzen Sie das Konzept der personenzentrierten Pflege in Ihrem Team um, insbesondere im Umgang mit Demenzpatient:innen? Welche positiven Effekte haben Sie dabei beobachtet?*

*Beata Antalova:* Eine feste Bezugsperson kann für Menschen mit Demenz einen entscheidenden Unterschied machen. Mit dem Konzept der Fallführer:in möchten wir genau hier ansetzen: Wir wollen Kontinuität schaffen, Vertrauen aufbauen und eine einfühlsame Begleitung gewährleisten. Wir achten darauf, dass möglichst immer die gleichen Pflegenden für die Betroffenen zuständig sind, um ihnen Sicherheit zu geben. Ein Wechsel in der Betreuung ist oft eine Herausforderung – sowohl für die Betroffenen als auch für unser Team. Trotz des allgemeinen Fachkräftemangels setzen wir alles daran, diesen wertvollen Ansatz bestmöglich umzusetzen, um nicht nur eine professionelle, sondern auch eine würdevolle und herzliche Betreuung zu gewährleisten.



### **Schulung und Weiterbildung**

*Wie bereitet die Spitex Zürichsee ihre Mitarbeitenden mit Aus- und Weiterbildungen auf den Umgang mit Menschen mit Demenz vor und welchen Einfluss haben diese Massnahmen auf die Pflegequalität und das Wohlbefinden der Betroffenen?*

*Fabienne Mächler:* Es ist uns ein grosses Anliegen, dass unsere Mitarbeitenden über aktuelles Wissen aus Forschung und Praxis verfügen. Das Thema Demenz ist deshalb fester Bestandteil unseres internen Fortbildungskalenders. Durch gezielte Schulungen können wir Betroffene und Angehörige noch besser unterstützen.

*Beata Antalova:* Seit Dezember 2024 haben wir zudem eine Pflegeexpertin APN mit Schwerpunkt Demenz eingestellt. Zusammen mit einer weiteren Pflegeexpertin steht sie unserem Team in herausfordernden Situationen gezielt zur Seite. Besonders wertvoll sind die Fallbesprechungen, in denen Wissen praxisnah vermittelt wird. Der Austausch hilft zudem, eigene Erfahrungen zu reflektieren und so die Pflegequalität langfristig zu verbessern.

Die Pflege und Betreuung von Menschen mit Demenz ist anspruchsvoll, aber auch sehr erfüllend. Die Spitex Zürichsee setzt sich mit gezielter Schulung, personenzentrierter Betreuung und enger Zusammenarbeit mit Angehörigen und Fachpersonen dafür ein, dass Betroffene so lange wie möglich in ihrer gewohnten Umgebung bleiben können - mit der bestmöglichen Unterstützung und Betreuung.



# SPITEX ZÜRICHSEE ALS ARBEITGEBERIN

Wir sind Vorbild, legen Wert auf Verbindlichkeit und schaffen Vertrauen

## Wir bieten die folgenden Mitarbeitenden-Benefits:



**Flexible Arbeitszeiten:**  
Jahresarbeitszeit, flexible  
Arbeitszeitmodelle und  
Teilzeitpensen



**Lohn und Boni:**  
Marktgerechte Löhne  
(13 Monatslöhne)

## Diese Werte prägen unsere Unternehmenskultur:

- **Wir sind Vorbild:** Wir gehen respektvoll miteinander um und übernehmen Verantwortung für die Qualität unserer Arbeit
- **Wir legen Wert auf Verbindlichkeit:** Wir halten uns an Abmachungen, Prozesse und Termine und richten unser Handeln nach den gesetzten Prioritäten
- **Wir schaffen Vertrauen:** Wir nehmen unser Umfeld ernst, sind offen und ehrlich, handeln kompetent und agieren loyal



**Aus- und Weiterbildung:**  
Anrecht auf fünf Tage  
interne oder externe Fort-  
und Weiterbildung pro Jahr



**Förderung Mitarbeitende:**  
Individuell nach Funktion  
Teilnahme an internen  
Schulungen und externen  
Kursen, Förderung der  
Validierung



**Bezahlte Pausen:**  
15 Minuten  
bezahlte Pause  
pro Tag



**Digitales Arbeiten:**  
Handy und Tablet für  
Pflegepersonal



**Kilometerentschädigung:**  
80 Rappen pro Kilometer für  
Nutzung Privatauto



**Ferien Plus:**  
5 Wochen Ferien für alle,  
27 Tage ab 50 Jahren,  
30 Tage ab 60 Jahren



**ÖV-Anbindung:**  
Wenige Gehminuten zum  
Bahnhof Meilen



**Gratis Getränke:**  
Gratis Mineralwasser



**Gratis Snacks:**  
Gratis Früchtekorb, im  
Sommer zusätzlich gratis  
Glacé



**Events für Mitarbeitende:**  
Sommerfest, Teamevents  
und Weihnachtsessen



**Mitgestaltung:**  
Einbezug der Mitarbeitenden  
in Entwicklungsprozesse und  
Projekte, interner Kommuni-  
kationskanal Beekeeper



**Geschenke:**  
Geschenke bei runden  
Geburtstagen, Dienstalters-  
geschenke



**Prämien:**  
Vermittlungsprämie bei  
Anwerbung neuer  
Mitarbeitenden



**Home-Office:**  
Homeoffice für  
Mitarbeitende Administration  
möglich



**Unbezahlte Ferien:**  
Individuell nach Absprache  
möglich

# VORSTAND UND GESCHÄFTSLEITUNG TEAMLEITUNG, JUBILÄEN UND LERNENDE



## Vorstand

v.r.n.l.: Dominik Moser (Ressort Pflege/Qualitätsmanagement), Beatrice Roth (Ressort Personal), Pia Baur (Präsidentin), Giampaolo Fabris (Ressort Finanzen, Vizpräsident), Adrian Ebenberger (Ressort Kommunikation); nicht auf dem Bild: Irene Pfenninger (Ressort Politische Beziehungen).

## Erweiterte Geschäftsleitung

|                     |   |
|---------------------|---|
| Susanne Blum        | Bereichsleiterin Dienstleistungen<br>Betreuung & Entlastung |
| Karin Frei          | Teamleiterin Kundenbetreuung                                |
| Julia Goldberg      | Teamleiterin HW/Pflegende Angehörige/<br>Demenz             |
| Werner Kleinhans    | Teamleiter Psychiatrie                                      |
| Stephanie Scheffler | Teamleiterin Somatik und Wundexpertin SAFW                  |
| Céline Sonderegger  | Teamleiterin Pool/Leistungsmanagement                       |

## Lernende

1 Auszubildender Fachmann Gesundheit (FaGe), 2. Lehrjahr  
 1 Auszubildende Fachfrau Gesundheit (FaGe), 2. Lehrjahr  
 1 Auszubildende Fachfrau Gesundheit (FaGe), 1. Lehrjahr  
 1 Auszubildende Assistentin Gesundheit und Soziales (AGS), 2. Lehrjahr  
 1 Auszubildender Assistent Gesundheit und Soziales (AGS), 1. Lehrjahr



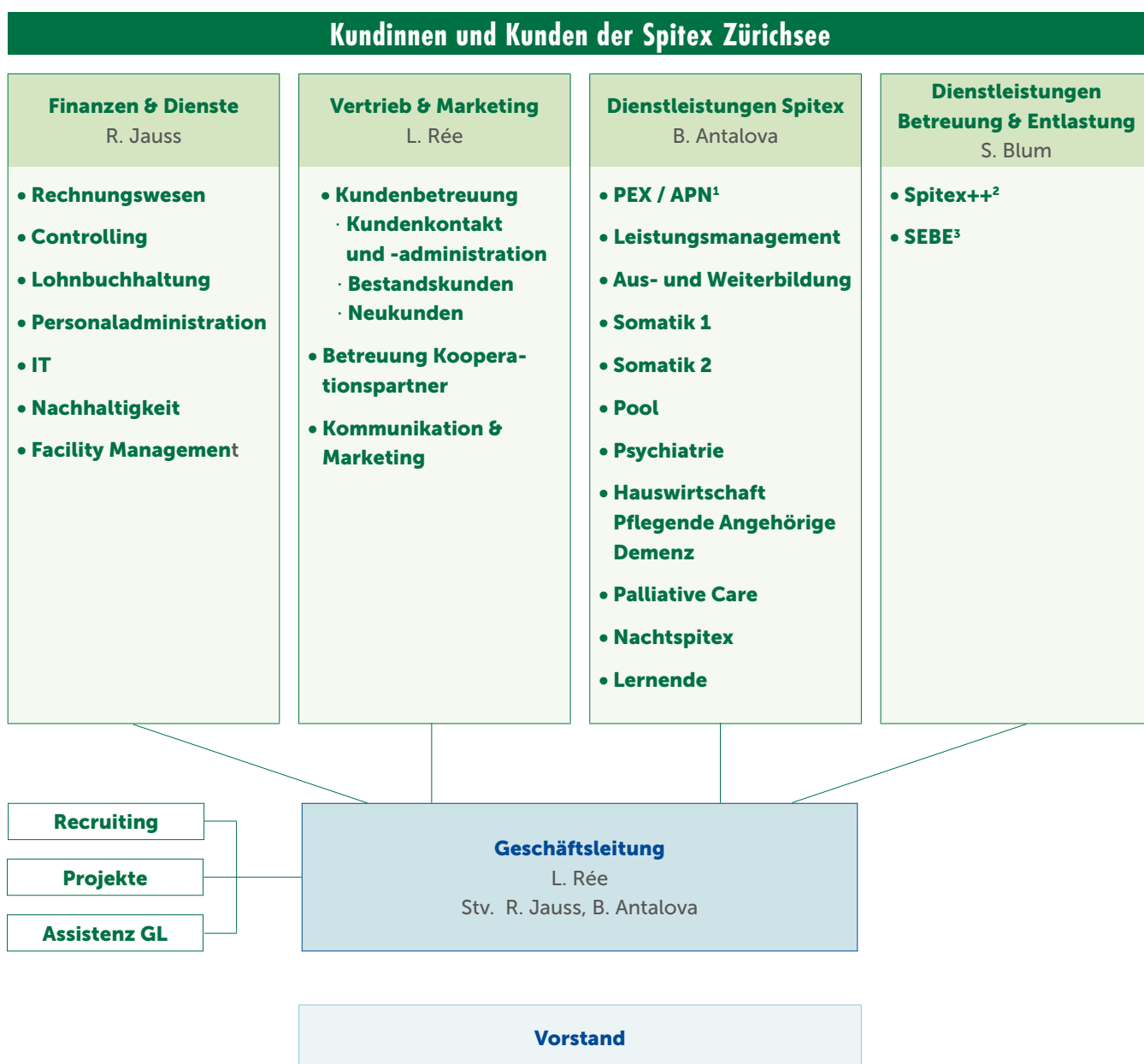
## Geschäftsleitung

v.r.n.l.: Beata Antalova (Bereichsleiterin Dienstleistungen SpiteX), René Jauss (Leiter Finanzen und Dienste); Lara Réé (Geschäftsleiterin, Bereichsleiterin Vertrieb & Marketing)

## Dienstjubiläen

10 Jahre Ingrid Oehninger  
 15 Jahre Irina Mohn

# ORGANIGRAMM



<sup>1</sup> PEX/APN: Pflegeexpertin / Pflegeexperte mit Weiterbildung auf Masterstufe (Advanced Practice Nurse), spezialisiert auf komplexe Pflegesituationen und fachliche Unterstützung des Teams.

<sup>2</sup> Spitex++: Nicht kassenpflichtige Dienstleistungen im Bereich Betreuung, Entlastung und Haushalt.

<sup>3</sup> SEBE: Dienstleistungen für soziale und betreuerische Leistungen für Menschen mit Beeinträchtigung.

# WIR SIND UMGEZOGEN

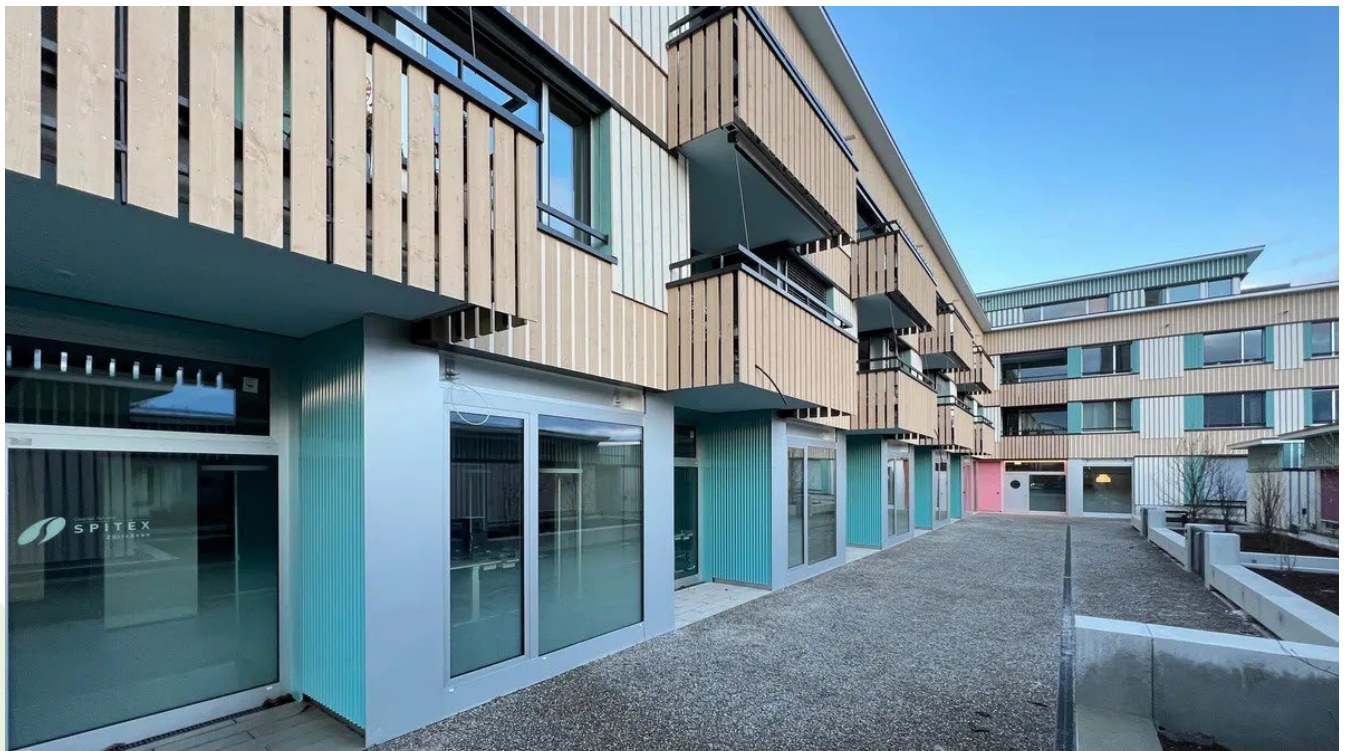
Seit Dezember 2024 befindet sich der Hauptsitz der Spitex Zürichsee an der Stelzenstrasse 41 in Meilen. Zuvor war die Organisation während vieler Jahre in der Villa Monneron in Männedorf domiziliert.



Früherer Hauptsitz: Villa Monneron, Männedorf

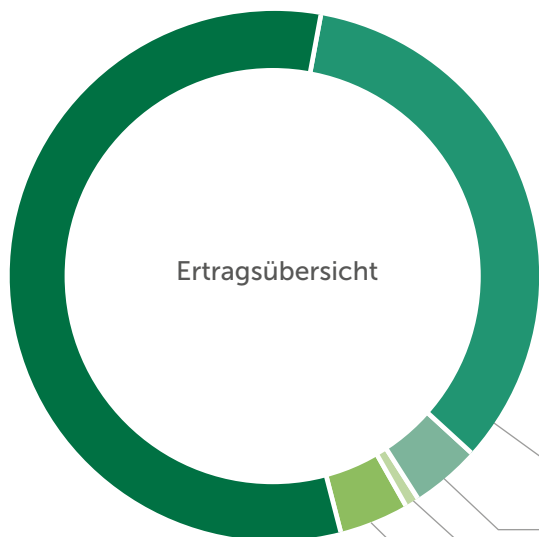


Nachhaltig betreuen und pflegen daheim



Neuer Hauptsitz seit Dezember 2024: Stelzenstrasse 41, Meilen

# ÜBERSICHT AUFWAND/ERTRAG

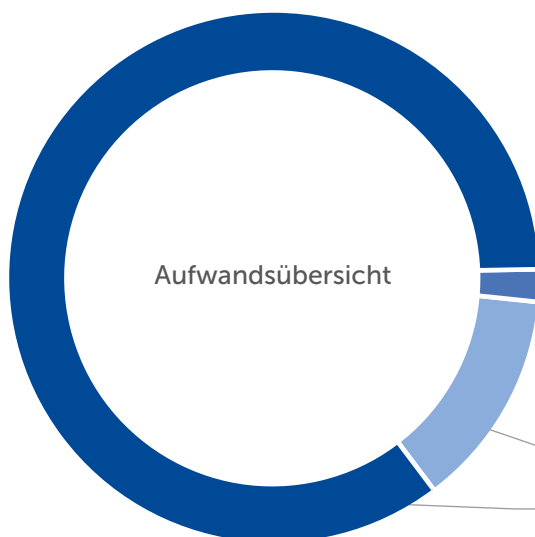


## Ertrag

|  |           |
|--|-----------|
| 34 % Pflege-/Hauswirtschaftsleistungen | 3'321'591 |
| 4 % Patientenbeteiligung               | 429'257   |
| 1 % Mitgliederbeiträge und Spenden     | 95'235    |
| 4 % Übrige Erträge                     | 338'236   |
| 57 % Gemeindebeiträge                  | 5'510'526 |

**Total Ertrag 2024**

**9'694'845**



## Aufwand

|   |           |
|---|-----------|
| 85 % Personalaufwand                      | 8'287'830 |
| 2 % Material-/Dienstleistungsaufwand      | 137'042   |
| 13 % Übriger Aufwand inkl. Abschreibungen | 1'274'970 |

**Total Aufwand 2024**

**9'699'842**

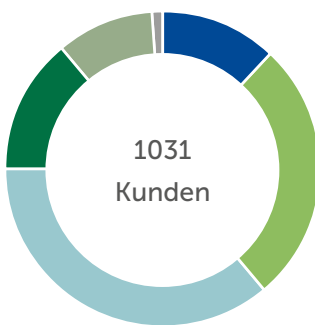
**Jahresergebnis 2024**

**-4'997**

# VERRECHNETE STUNDEN

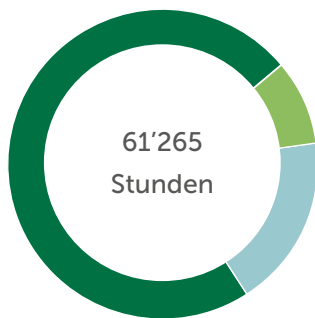
## in Bezug auf Kunden und Gemeinden

### Anzahl Kunden



| Anteil | Anzahl     | Gemeinde                |
|--------|------------|-------------------------|
| 36 %   | 373 Kunden | Meilen                  |
| 27 %   | 274 Kunden | Männedorf               |
| 14 %   | 142 Kunden | Uetikon am See          |
| 12 %   | 125 Kunden | Herrliberg              |
| 10 %   | 105 Kunden | Erlenbach               |
| 1 %    | 12 Kunden  | auswärtig/selbstzahlend |

### Kunden/Stunden nach Altersstruktur



| Anteil | Alter | Anzahl Stunden |
|--------|-------|----------------|
| 0 %    | 00-04 | 0              |
| 0 %    | 05-19 | 0              |
| 9 %    | 20-64 | 5'681          |
| 18 %   | 65-79 | 11'017         |
| 73 %   | 80+   | 44'567         |

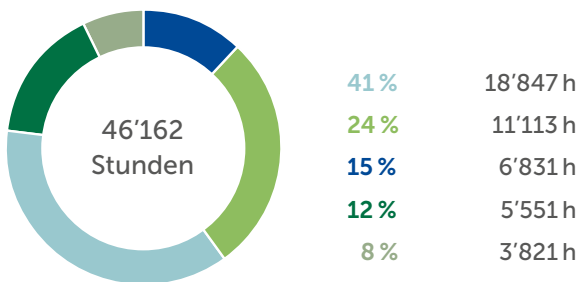
### Leistungs- und Kundenanteile



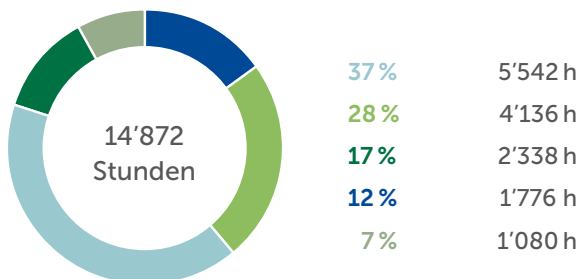
| Kunden | Leistungen              |
|--------|-------------------------|
| 54 %   | nur Pflege (KLV)        |
| 29 %   | nur Hauswirtschaft (HW) |
| 17 %   | KLV + HW                |

# KERNDIENSTLEISTUNGEN nach Gemeinden

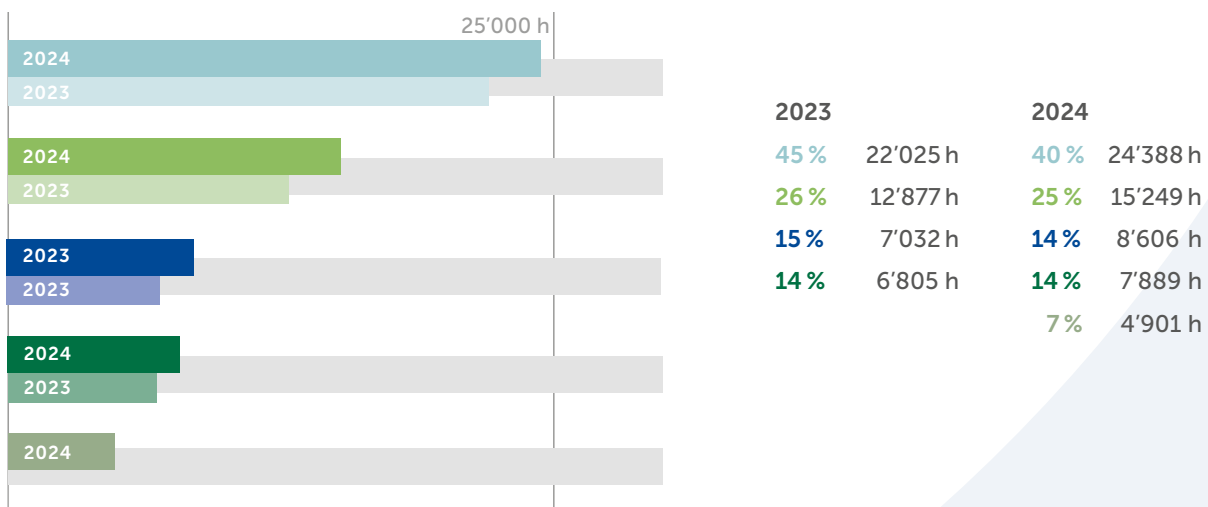
## Verrechnete Stunden Pflege (KLV inkl. AÜP)



## Verrechnete Stunden Hauswirtschaft (HW)



## Leistungsveränderung pro Gemeinde



Aufgeteilt auf: Meilen Männedorf Uetikon am See Herrliberg Erlenbach

# BILANZ

## per 31.12.2024

| <b>AKTIVEN</b>                             | Erläuterungen | <b>31.12.2024<br/>CHF</b> | <b>31.12.2023<br/>CHF</b> |
|--|---------------|---------------------------|---------------------------|
| Flüssige Mittel                            |               | 15'552.79                 | 329'831.54                |
| Forderungen aus Lieferungen und Leistungen | 1             | 1'404'840.20              | 1'130'391.35              |
| Übrige kurzfristige Forderungen            | 2             | 139'422.87                | 153'160.28                |
| Vorräte Pflegematerial                     |               | 4'298.00                  | 7'127.00                  |
| Aktive Rechnungsabgrenzungen               | 3             | 5'246.40                  | 12'041.05                 |
| <b>Umlaufvermögen</b>                      |               | <b>1'569'360.26</b>       | <b>1'632'551.22</b>       |
| Finanzanlagen                              | 4             | 317'783.64                | 502'332.67                |
| Mobile Sachanlagen                         | 5             | 634'229.71                | 61'926.76                 |
| <b>Anlagevermögen</b>                      |               | <b>952'013.35</b>         | <b>564'259.43</b>         |
| <b>Total Aktiven</b>                       |               | <b>2'521'373.61</b>       | <b>2'196'810.65</b>       |



| <b>PASSIVEN</b>                                  | Erläuterungen | <b>31.12.2024<br/>CHF</b> | <b>31.12.2023<br/>CHF</b> |
|--|---------------|---------------------------|---------------------------|
| Verbindlichkeiten aus Lieferungen und Leistungen |               | 383'933.44                | 284'389.91                |
| Übrige kurzfristige Verbindlichkeiten            | 6             | 264'093.25                | 138'682.35                |
| Passive Rechnungsabgrenzungen                    | 7             | 232'535.93                | 123'873.25                |
| Kontokorrent Partnergemeinden Spitex Zürichsee   | 8             |                           | 400'000.00                |
| <b>Kurzfristiges Fremdkapital</b>                |               | <b>880'562.62</b>         | <b>946'945.51</b>         |
| Darlehen Partnergemeinden Spitex Zürichsee       | 8             | 375'000.00                |                           |
| Darlehen Fonds                                   | 9             | 200'000.00                |                           |
| Fonds  | 9             | 317'783.64                | 502'167.67                |
| <b>Langfristiges Fremdkapital</b>                |               | <b>892'783.64</b>         | <b>502'167.67</b>         |
| <b>Fremdkapital</b>                              |               | <b>1'773'346.26</b>       | <b>1'449'113.18</b>       |
| Vereinskapital                                   |               | 753'024.77                | 753'024.77                |
| Jahresergebnis                                   |               | -4'997.42                 | -5'327.30                 |
| <b>Eigenkapital</b>                              |               | <b>748'027.35</b>         | <b>747'697.47</b>         |
| <b>Total Passiven</b>                            |               | <b>2'521'373.61</b>       | <b>2'196'810.65</b>       |

# ERFOLGSRECHNUNG 2024

| ERTRAG  | Erläuterungen | 2024<br>CHF         | 2023<br>CHF         |
|---|---------------|---------------------|---------------------|
| Ertrag aus Pflege / Hauswirtschaft und Betreuung  | 10            | 3'321'591.09        | 2'702'388.69        |
| Ertrag aus Patientenbeteiligung                   |               | 429'256.80          | 380'243.25          |
| Ertrag aus Betreuung und Begleitung               |               | 190'225.65          | 31'039.13           |
| Ertrag aus übrigen Leistungen                     |               | 23'592.67           | 27'467.13           |
| Ertrag aus Materialverkauf und Vermietung         |               | 126'845.61          | 106'487.39          |
| Erlösminderungen                                  |               | -2'427.22           | 388.80              |
| Beiträge öffentliche Hand                         | 11            | 4'117'372.10        | 3'388'443.21        |
| Differenz Normkosten                              |               | 1'393'153.65        | 1'104'526.85        |
| Besondere Erträge Gemeinden                       |               | 0.00                | 0.00                |
| <b>Betriebsertrag</b>                             |               | <b>9'599'610.35</b> | <b>7'740'984.45</b> |
| Mitgliederbeiträge                                |               | 63'670.00           | 66'125.01           |
| Zuwendungen und Spenden Dritter                   | 12            | 31'565.07           | 23'995.86           |
| <b>Ertrag aus Mitgliederbeiträgen und Spenden</b> |               | <b>95'235.07</b>    | <b>90'120.87</b>    |
| <b>Total Ertrag</b>                               |               | <b>9'694'845.42</b> | <b>7'831'105.32</b> |

| <b>AUFWAND</b>   | Erläuterungen | <b>2024<br/>CHF</b>  | <b>2023<br/>CHF</b>  |
|--|---------------|----------------------|----------------------|
| Materialaufwand  | 13            | -129'284.25          | -103'223.80          |
| Aufwand Krankmobilen                                       |               | -3'469.65            | -3'029.55            |
| Aufwand Reinigungsdienst                                   |               | -4'288.50            | -4'272.65            |
| <b>Aufwand Material und Dienstleistungen</b>               |               | <b>-137'042.40</b>   | <b>-110'526.00</b>   |
| Lohnkosten   |               | -5'245'852.63        | -4'617'958.15        |
| Vorstandsentschädigung                                     |               | -54'397.80           | -54'000.00           |
| Sozialversicherungsaufwand                                 |               | -850'850.95          | -760'346.55          |
| Sonstiger Personalaufwand                                  |               | -231'326.53          | -171'039.41          |
| Fremdpersonal  | 14            | -1'905'401.75        | -1'081'778.50        |
| <b>Personalaufwand</b>                                     |               | <b>-8'287'829.66</b> | <b>-6'685'122.61</b> |
| Raufwand   | 15            | -305'376.12          | -165'680.88          |
| Unterhalt, Reparaturen und Ersatz mobile Sachanlagen       | 16            | -22'809.69           | -23'336.70           |
| Fahrzeug- und Transportaufwand                             | 17            | -269'983.37          | -242'209.00          |
| Sachversicherungen, Abgaben und Gebühren                   |               | -13'576.95           | -13'059.55           |
| ICT-Aufwand  | 18            | -190'351.80          | -180'088.31          |
| Verwaltungs- und Werbeaufwand                              | 19            | -408'333.68          | -391'171.99          |
| Übriger betrieblicher Aufwand                              |               | -3'020.80            | -3'866.55            |
| <b>Übriger betrieblicher Aufwand</b>                       |               | <b>-1'213'452.41</b> | <b>-1'019'412.98</b> |
| <b>Betriebserfolg 1 (EBITDA)</b>                           |               | <b>56'520.95</b>     | <b>16'043.73</b>     |
| <b>Abschreibungen</b>                                      |               | <b>-58'870.78</b>    | <b>-27'426.89</b>    |
| <b>Betriebserfolg 2 (EBIT)</b>                             |               | <b>-2'349.83</b>     | <b>-11'383.16</b>    |
| Finanzaufwand  | 20            | -3'407.07            | -2'997.89            |
| Finanzertrag   |               | 759.48               | 5'322.05             |
| <b>Finanzerfolg</b>  |               | <b>-2'647.59</b>     | <b>2'324.16</b>      |
| <b>Betriebserfolg 3 (EBT)</b>                              |               | <b>-4'997.42</b>     | <b>-9'059.00</b>     |
| Ausserordentlicher, einmaliger oder betriebsfremder Ertrag | 21            | 0.00                 | 3'731.70             |
| <b>Ausserordentlicher Erfolg</b>                           |               | <b>0.00</b>          | <b>3'731.70</b>      |
| <b>Jahresergebnis</b>                                      |               | <b>-4'997.42</b>     | <b>-5'327.30</b>     |

# ANHANG ZUR JAHRESRECHNUNG

## Bilanzierungs- und Bewertungsgrundsätze

### Grundlage der Rechnungslegung

Die vorliegende Jahresrechnung ist gemäss den Vorschriften des Schweizer Gesetzes, insbesondere der Artikel über die kaufmännische Buchführung und Rechnungslegung des Obligationenrechts (Art. 957 bis 962), erstellt. Sie entspricht in Darstellung und Bewertung den gesetzlichen Vorschriften.

### Bewertungsgrundsätze

Die Rechnungslegung des Vereins erfolgt unter Annahme der Fortführung der Unternehmenstätigkeit. In der Jahresrechnung wurden bei den wesentlichen Bilanzpositionen die nachfolgenden Grundsätze angewendet.

#### Forderungen aus Lieferungen und Leistungen

Die Forderungen aus Lieferungen und Leistungen werden zu Nominalwerten ausgewiesen, abzüglich der betriebswirtschaftlich notwendigen Einzelwertberichtigungen.

#### Finanzanlagen

Die Wertschriften werden zum Marktkurs am Bilanzstichtag bilanziert.

### Mobile Sachanlagen

Die vorgenommenen Abschreibungen basieren auf folgenden Nutzungsdauern:

|                            |                 |       |
|----------------------------|-----------------|-------|
| Mobilien und Einrichtungen | 10 Jahre linear | 10%   |
| Büromaschinen              | 5 Jahre linear  | 20%   |
| Informatik, Kommunikation  | 3 Jahre linear  | 33,3% |
| Fahrräder                  | 5 Jahre linear  | 20%   |
| Magnettafeln               | 5 Jahre linear  | 20%   |

Anschaffungen im Wert von weniger als CHF 3'000 werden im Jahr des Erwerbs vollumfänglich der Erfolgsrechnung belastet.

### Fonds

Die Fonds werden in Anlehnung an Swiss GAAP FER 21 als separate Positionen im langfristigen Fremdkapital bilanziert. Die Verwendung des Fondskapitals richtet sich nach den entsprechenden Reglementen. Die flüssigen Mittel befinden sich aktivseitig auf einem separaten Bankkonto und werden unter den Finanzanlagen ausgewiesen.

### Übrige Passiven

Die übrigen Passiven werden zum Nominalwert bilanziert und enthalten nur betriebsnotwendige Positionen.

### Eventualverpflichtungen

|   |            |      |
|---|------------|------|
| Befristeter Mietvertrag                 | 2024       | 2023 |
| Stelzenstrasse 41/43 Meilen auf 5 Jahre | 787'200.00 | N/A  |

## Weitere Angaben zur Jahresrechnung

| <i>Vollzeitstellen im Jahresdurchschnitt</i> | <i>2024</i> | <i>2023</i> |
|--|-------------|-------------|
| Vollzeitstellen inkl. Lernende/Studierende   | 71.10       | 51.42       |
| Mitarbeitende inkl. Lernende/Studierende     | 119         | 76          |

### Verwendung des Jahresergebnisses

Der Jahresverlust von CHF 4'997.42 wird nach der Mitgliederversammlung dem Betriebsfonds zugewiesen.

### Wesentliche Ereignisse nach dem Bilanzstichtag

Keine.

# Erläuterungen zu Positionen der Bilanz

|  | <b>31.12.2024</b><br>CHF | <b>31.12.2023</b><br>CHF |
|--|--------------------------|--------------------------|
| <b>1 Forderungen aus Lieferungen und Leistungen</b>                          |                          |                          |
| Kundinnen und Kunden / Versicherer   | 563'025.90               | 439'447.45               |
| Öffentliche Hand   | 848'114.30               | 694'943.90               |
| Delkredere (s. Erläuterung 21)   | -6'300.00                | -4'000.00                |
| <b>Total</b>   | <b>1'404'840.20</b>      | <b>1'130'391.35</b>      |
| <b>2 Übrige kurzfristige Forderungen</b>                                     |                          |                          |
| Verrechnungssteuer   | 361.88                   | 361.88                   |
| Weiterverrechnungen  | 138'347.54               |                          |
| AHV/ALV  |                          | 68'509.40                |
| Berufliche Vorsorge  | 915.20                   | 6'886.60                 |
| Unfallversicherung   |                          | 9'795.70                 |
| Krankentaggeldversicherung   |                          | 11'174.20                |
| Gemeinden (Anteil Kispex/Palliaviva)   | 0.00                     | 56'432.50                |
| <b>Total</b>   | <b>139'422.87</b>        | <b>153'160.28</b>        |
| <b>3 Aktive Rechnungsabgrenzungen</b>  |                          |                          |
| Diverse Abgrenzungen   | 5'246.40                 | 12'041.05                |
| <b>Total</b>   | <b>5'246.40</b>          | <b>12'041.05</b>         |
| <b>4 Finanzanlagen</b>   |                          |                          |
| Bankkonto Fonds  | 317'783.64               | 502'332.67               |
| Wertschriften  | 0.00                     | 0.00                     |
| <b>Total</b>   | <b>317'783.64</b>        | <b>502'332.67</b>        |
| Verkauf Wertschriften per Dezember 2023, Übertrag auf Konto Flüssige Mittel. |                          |                          |
| <b>5 Mobile Sachanlagen</b>  |                          |                          |
| Mobiliar und Einrichtungen   | 95'922.06                | 23'940.85                |
| Büromaschinen, Informatik, Kommunikation                                     | 95'273.78                | 35'549.91                |
| Fahrräder  | 1'623.00                 | 2'435.00                 |
| Innenausbau  | 441'409.87               |                          |
| Magnettafeln   | 1.00                     | 1.00                     |
| <b>Total (Nettobuchwerte)</b>  | <b>634'229.71</b>        | <b>61'926.76</b>         |

|   | <b>31.12.2024</b><br><b>CHF</b> | <b>31.12.2023</b><br><b>CHF</b> |
|---|---------------------------------|---------------------------------|
| <b>6 Übrige kurzfristige Verbindlichkeiten</b>          |                                 |                                 |
| Quellensteuer   | 2'223.05                        | 2'223.05                        |
| AHV/IV/EO   | 20'476.90                       | 0.00                            |
| Unfallversicherung                                      | 8'075.90                        |                                 |
| Krankentaggeldversicherung                              | 12'240.25                       |                                 |
| Gegenüber Mitarbeitenden (Löhne)                        | 216'124.25                      | 132'199.90                      |
| Gegenüber Mitarbeitenden (Trinkgelder)                  | 2'805.30                        | 1'950.05                        |
| Sonstige kurzfristige Verbindlichkeiten                 | 235.30                          | 2'309.35                        |
| <b>Total</b>  | <b>264'093.25</b>               | <b>138'682.35</b>               |
| <b>7 Passive Rechnungsabgrenzungen</b>                  |                                 |                                 |
| Rückstellung Zusatzstunden inkl. Sozialleistungen       | 75'093.47                       | 59'958.35                       |
| Rückstellung Ferien inkl. Sozialleistungen              | 100'895.86                      | 56'575.00                       |
| Sonstige Aufwandsabgrenzungen                           | 56'546.60                       | 7'339.90                        |
| <b>Total</b>  | <b>232'535.93</b>               | <b>123'873.25</b>               |
| <b>8 Kontokorrent Partnergemeinden Spitex Zürichsee</b> |                                 |                                 |
| Kontokorrent Gemeinde Herrliberg                        | 55'000.00                       | 57'000.00                       |
| Kontokorrent Gemeinde Männedorf                         | 92'000.00                       | 129'000.00                      |
| Kontokorrent Gemeinde Meilen                            | 150'000.00                      | 172'000.00                      |
| Kontokorrent Gemeinde Uetikon am See                    | 40'000.00                       | 42'000.00                       |
|   | 38'000.00                       |                                 |
| <b>Total (unverzinsliche Darlehen)</b>                  | <b>375'000.00</b>               | <b>400'000.00</b>               |
| <b>9 Fonds</b>  |                                 |                                 |
| Spendenfonds per 1.1.                                   | 479'771.41                      | 469'990.42                      |
| Spenden   | 1'000.00                        | 4'000.00                        |
| Legate  | 0.00                            | 2'580.00                        |
| Todesfallspenden gemäss Fondsreglement                  | 22'000.00                       | 5'590.29                        |
| Auslagen gemäss Fondsreglement                          | -2'311.70                       | -2'346.70                       |
| Bankspesen und Zinsen                                   | 254.97                          | -42.60                          |
| Zusammenlegung Wittwer-Fonds mit Spendenfonds           | -200'000.00                     | 0.00                            |
| <b>Spendenfonds per 31.12.</b>                          | <b>300'714.68</b>               | <b>479'771.41</b>               |
| Zinsloses Darlehen an Spitex Zürichsee                  | 200'000.00                      |                                 |
| <b>Darlehen-Fonds per 31.12.</b>                        | <b>200'000.00</b>               | <b>0.00</b>                     |
| Betriebsfonds per 1.1.                                  | 22'396.26                       | 20'461.42                       |
| Rückvergütung CO <sub>2</sub> -Abgabe                   |                                 | 3'309.00                        |
| Übertrag Ergebnis Vorjahr                               | -5'327.30                       | -1'374.16                       |
| <b>Betriebsfonds per 31.12.</b>                         | <b>17'068.96</b>                | <b>22'396.26</b>                |
| <b>Total</b>  | <b>517'783.64</b>               | <b>502'167.67</b>               |

# Erläuterungen zu Positionen der Erfolgsrechnung

|  | 2024<br>CHF         | 2023<br>CH          |
|--|---------------------|---------------------|
| <b>10 Ertrag aus Pflege / Hauswirtschaft und Betreuung</b> |                     |                     |
| Ertrag aus Abklärung und Beratung                          | 351'314.30          | 299'095.36          |
| Ertrag aus Untersuchung und Behandlung                     | 1'242'240.55        | 1'034'229.06        |
| Ertrag aus Grundpflege                                     | 1'171'124.22        | 909'226.93          |
| Ertrag aus AÜP-Leistungen                                  | 0.00                | 0.00                |
| <b>Ertrag aus kassenpflichtigen Leistungen</b>             | <b>2'764'679.07</b> | <b>2'242'551.35</b> |
| Ertrag aus Hauswirtschaft und Betreuung                    | 574'121.77          | 476'172.59          |
| Mitgliederrabatte für Leistungen Hauswirtschaft            | -17'209.75          | -16'335.25          |
| <b>Ertrag aus Hauswirtschaft und Betreuung</b>             | <b>556'912.02</b>   | <b>459'837.34</b>   |
| <b>Total</b>   | <b>3'321'591.09</b> | <b>2'702'388.69</b> |

|                                     |                     |                     |
|-------------------------------------|---------------------|---------------------|
| <b>11 Beiträge öffentliche Hand</b> |                     |                     |
| <b>Total</b>                        | <b>4'117'372.10</b> | <b>3'388'443.21</b> |

Die Leistungen werden mit den Normkosten pro Leistungsstunde kalkuliert. Die Kosten der Leistungen werden durch die Patientenbeteiligungen der Kundinnen und Kunden sowie die Beiträge der Versicherer und Gemeinden gedeckt.

|   |                  |                  |
|---|------------------|------------------|
| <b>12 Zuwendungen und Spenden Dritter</b>                   |                  |                  |
| Zuwendungen und Spenden Dritter                             | 53'565.07        | 29'586.15        |
| Übertrag auf Fonds gemäss Fondsreglement (s. Erläuterung 9) | -22'000.00       | -5'590.29        |
| <b>Total</b>  | <b>31'565.07</b> | <b>23'995.86</b> |

|                           |                    |                    |
|---------------------------|--------------------|--------------------|
| <b>13 Materialaufwand</b> |                    |                    |
| Pflegematerial            | -88'285.85         | -75'786.80         |
| Verbrauchsmaterial        | -38'169.40         | -26'323.00         |
| Bestandesänderung         | -2'829.00          | -1'114.00          |
| <b>Total</b>              | <b>-129'284.25</b> | <b>-103'223.80</b> |

|                                 |                      |                      |
|---------------------------------|----------------------|----------------------|
| <b>14 Fremdpersonal</b>         |                      |                      |
| Pflege-/Hauswirtschaftspersonal | -1'628'891.85        | -815'203.30          |
| Verwaltungspersonal             | -276'509.90          | -266'575.20          |
| <b>Total</b>                    | <b>-1'905'401.75</b> | <b>-1'081'778.50</b> |

Infolge Fachkräftemangel und krankheits- und unfallbedingten Abwesenheiten benötigte der Betrieb Hilfe durch externes Personal, um die Einsätze gewährleisten zu können.

|                            |                    |                    |
|----------------------------|--------------------|--------------------|
| <b>15 Raumaufwand</b>      |                    |                    |
| Mieten                     | -182'497.15        | -95'908.50         |
| Nebenkosten                | -70'339.40         | -77'221.53         |
| Unterhalt und Umzugskosten | -52'539.57         | -376.95            |
| <b>Total</b>               | <b>-305'376.12</b> | <b>-165'680.88</b> |

|  | 2024<br>CHF        | 2023<br>CH         |
|--|--------------------|--------------------|
| <b>16 Unterhalt, Reparaturen und Ersatz mobile Sachanlagen</b>       |                    |                    |
| Krankenmobilen und Blutdruckmessgeräte                               | -1'824.75          | -1'067.20          |
| Büroeinrichtungen/-maschinen/-kommunikation                          | -763.24            | -279.80            |
| Leasing und Miete mobile Sachanlagen                                 | -5'409.06          | -4'551.85          |
| Kleininvestitionen Krankenmobilen und Blutdruckmessgeräte            | -2'024.85          | -64.60             |
| Kleininvestitionen Mobiliar und Einrichtungen                        | -500.30            | -5'556.30          |
| Kleininvestitionen Büromaschinen, Informatik und Kommunikation       | -11'629.49         | -10'997.40         |
| Kleininvestitionen übrige Mobilen                                    | -658.00            | -819.55            |
| <b>Total</b>   | <b>-22'809.69</b>  | <b>-23'336.70</b>  |
| <b>17 Fahrzeug- und Transportaufwand</b>                             |                    |                    |
| Reparaturen, Service, Reinigung Fahrzeuge/Fahrräder                  | -4'473.85          | -6'358.95          |
| Betriebsstoffe   | -538.20            | -2'094.67          |
| Versicherungen, Abgaben, Gebühren                                    | -15'077.15         | -10'324.55         |
| Fahrzeug- und Reisespesen  | -218'803.72        | -221'926.73        |
| Fahrzeugleasing, Fahrzeugmieten                                      | -31'090.45         | -1'504.10          |
| <b>Total</b>   | <b>-269'983.37</b> | <b>-242'209.00</b> |
| <b>18 ICT-Aufwand</b>  |                    |                    |
| Lizenzen und Wartung   | -129'589.30        | -124'123.66        |
| Beratung und Entwicklung   | -60'762.50         | -55'964.65         |
| <b>Total</b>   | <b>-190'351.80</b> | <b>-180'088.31</b> |
| <b>19 Verwaltungs- und Werbeaufwand</b>                              |                    |                    |
| Büromaterial, Drucksachen, Fachliteratur                             | -13'085.00         | -15'332.76         |
| Telefon, Internet, Porti   | -45'067.30         | -27'886.60         |
| Beiträge   | -32'032.35         | -32'057.80         |
| Projekt- und Beratungsaufwand  | -259'721.28        | -261'333.78        |
| GV, Revisionsstelle  | -22'287.05         | -22'945.02         |
| Werbeaufwand und Öffentlichkeitsarbeit                               | -36'140.70         | -31'616.03         |
| <b>Total</b>   | <b>-408'333.68</b> | <b>-391'171.99</b> |
| <b>20 Finanzaufwand</b>  |                    |                    |
| Bankspesen   | -3'407.07          | -2'997.89          |
| Wertberichtigung Wertschriften (Finanzanlagen)                       | 0.00               | 0.00               |
| <b>Total</b>   | <b>-3'407.07</b>   | <b>-2'997.89</b>   |
| <b>21 Ausserordentlicher, einmaliger oder betriebsfremder Ertrag</b> |                    |                    |
| Auflösung des nicht notwendigen Teils des Delkrederes                |                    | 3'731.70           |
| <b>Total</b>   |                    | <b>3'731.70</b>    |



# BERICHT der Revisionsstelle



**Bericht der Revisionsstelle zur eingeschränkten Revision  
an die Mitgliederversammlung des  
Verein Spitex Zürichsee  
Meilen (vormals: Männedorf)**

Als Revisionsstelle haben wir die Jahresrechnung (Bilanz, Erfolgsrechnung und Anhang – Seiten 16 bis 24 des Jahresberichts) des Verein Spitex Zürichsee für das am 31. Dezember 2024 abgeschlossene Geschäftsjahr geprüft.

Für die Jahresrechnung ist der Vorstand verantwortlich, während unsere Aufgabe darin besteht, die Jahresrechnung zu prüfen. Wir bestätigen, dass wir die gesetzlichen Anforderungen hinsichtlich Zulassung und Unabhängigkeit erfüllen.

Unsere Revision erfolgte nach dem Schweizer Standard zur Eingeschränkten Revision. Danach ist diese Revision so zu planen und durchzuführen, dass wesentliche Fehlaussagen in der Jahresrechnung erkannt werden. Eine eingeschränkte Revision umfasst hauptsächlich Befragungen und analytische Prüfungshandlungen sowie den Umständen angemessene Detailprüfungen der bei dem geprüften Verein vorhandenen Unterlagen. Dagegen sind Prüfungen der betrieblichen Abläufe und des internen Kontrollsystems sowie Befragungen und weitere Prüfungshandlungen zur Aufdeckung deliktischer Handlungen oder anderer Gesetzesverstösse nicht Bestandteil dieser Revision.

Bei unserer Revision sind wir nicht auf Sachverhalte gestossen, aus denen wir schliessen müssten, dass die Jahresrechnung nicht dem schweizerischen Gesetz und den Statuten entspricht.

Wetzikon, 21. März 2025

**Senn & Partner AG**  
Wirtschaftsprüfungs- und Treuhandgesellschaft



Roger Donzé  
dipl. Wirtschaftsprüfer  
zugelassener Revisionsexperte  
Leitender Revisor

# AUSBLICK: 10 JAHRE SPITEX ZÜRICHSEE

## Ein Jubiläum im Zeichen der ambulanten Pflege

Im Jahr 2025 feiert die Spitex Zürichsee ihr 10-jähriges Bestehen. Seit der Gründung im Jahr 2015 hat sich unser Verein kontinuierlich weiterentwickelt und einen wichtigen Beitrag zur ambulanten Pflege in der Region geleistet. Dieses Jubiläum möchten wir zum Anlass nehmen, um

gemeinsam mit unseren Mitgliedern, Mitarbeitenden und der Bevölkerung auf die vergangenen Jahre zurückzublicken und einen Ausblick auf die Zukunft zu wagen.

### Wichtige Termine 2025

Im Jubiläumsjahr stehen zahlreiche Veranstaltungen und Aktivitäten auf dem Programm. Nachfolgend finden Sie eine Übersicht der wichtigsten Termine:

| Datum             | Veranstaltung  | Ort                                      |
|-------------------|--|--|
| 9. April 2025     | Mitgliederversammlung des Spitex Verbands Kanton Zürich  | Festsaal Cavalleria, Uster               |
| 22. Mai 2025      | 11. Mitgliederversammlung der Spitex Zürichsee   | Erlengut, Erlenbach                      |
| 6. September 2025 | Nationaler Spitex-Tag: Schweizweite Präsentation der Spitex-Dienstleistungen und Sensibilisierung für die ambulante Pflege.  | Schweizweit                              |
| 9. September 2025 | Nationaler Spitex-Kongress zum Thema «Care@Home 2040 – Zukunft der ambulanten Versorgung».   | Wankdorf Stadion, Bern                   |
| Herbst 2025       | 5. September:<br>Herbstmarkt Meilen, Dorfkern Meilen<br>27. September:<br>Herbstmarkt Männedorf, Zentrum Leue, Männedorf   | Stände der Spitex Zürichsee              |
| Ganzjährig 2025   | Interne Fortbildungstage und Schulungen zur Weiterentwicklung der Fachkompetenzen der Mitarbeitenden. Teilnahme an Gemeinschaftsveranstaltungen & Gesundheitsmessen. | Interne und regionale Veranstaltungsorte |

Wir laden Sie herzlich ein, gemeinsam mit uns das 10-jährige Jubiläum der Spitex Zürichsee zu feiern. Ihre Unterstützung und Ihr Interesse sind für uns von grosser Bedeutung, und wir freuen uns darauf, auch in Zukunft für Sie da zu sein.

Impressum:  
Herausgeber: Verein Spitex Zürichsee  
Auflage: 200 Exemplare  
Gesamtverantwortung: Lara Réé, Pedro Mor  
Layout: Eboplan GmbH, Esther Züger Bosshard  
Druck: Weibel Druck & Design AG

Kontakt:  
Verein Spitex Zürichsee  
Stelzenstrasse 41  
8706 Meilen  
Telefon 044 922 08 00  
info@spitex-zuerichsee.ch  
www.spitex-zuerichsee.ch

Geschäftsbericht ansehen:





**Wir freuen  
uns über jede Spende.  
Herzlichen Dank für  
Ihre Unterstützung und  
Solidarität.**

Spendenkonto  
Verein Spitex Zürichsee  
IBAN CH21 0900 0000 8002 4026 2



Verein Spitex Zürichsee  
Stelzenstrasse 41  
8706 Meilen  
Telefon 044 922 08 00  
info@spitex-zuerichsee.ch  
www.spitex-zuerichsee.ch

